

# *PSYCHANALYSE DES FLEURS*

Un projet d'Ismaël Jude

## REVUE DE PRESSE



**Compagnie T.O.C.**

MVAC du XVIIIe 15 Passage Ramey - 75018 Paris

compagnietoc@gmail.com | [www.letoc.fr](http://www.letoc.fr)

© Jean-Noël Agnelli

# PSYCHANALYSE DES FLEURS

INDEX PRESSE, RADIO ET INTERNET (2022 / 2023 )

**Culture.gouv.fr**, lundi 6 février 2023

*"Psychanalyse des fleurs, dispositif littéraire et olfactif du programme monde nouveau"*

<https://www.culture.gouv.fr/Regions/Drac-Provence-Alpes-Cote-d-Azur/Actualites/Psychanalyse-des-fleurs-dispositif-litteraire-et-olfactif-du-programme-Mondes-nouveaux>

**Nice matin**, jeudi 24 février 2023

"A la Saint-Hilaire de Grasse, on vous propose une expérience très particulière: écouter les odeurs"

<https://www.nicematin.com/culture/a-la-saint-hilaire-de-grasse-on-vous-propose-une-experience-tres-particuliere-ecouter-les-odeurs-830195>

**Air Zen**, vendredi 25 février 2023

*"une exposition mêle le littéraire et l'olfactif "*

<https://www.airzen.fr/grasse-une-exposition-mele-le-litteraire-et-olfactif/>

**Nez**, avril 2023

*"Psychanalyse des fleurs, dispositif littéraire et olfactif aux Beaux-Arts de Paris"*

<https://mag.bynez.com/evenement/psychanalyse-des-fleurs-dispositif-litteraire-et-olfactif-aux-beaux-arts-de-paris/>

**Espace de l'art concret**, 2023

*"Un dispositif littéraire et olfactif" "L'Espace de l'Art Concret présente, au sein de la Donation Albers-Honegger, la pièce Psychanalyse des Fleurs de Ismaël Jude."*

<https://www.espacedelartconcret.fr/fr/evenement/psychanalyse-des-fleurs>

**Botoxs**, 2023

*"Un dispositif littéraire et olfactif"*

<https://www.botoxs.fr/evenement/psychanalyse-des-fleurs-dismael-jude/>

**ELLE beauté**, 15 décembre 2022

*"Les parfums de la voix"*

**Mondes Nouveaux**, 15 avril 2023

<https://www.instagram.com/p/CrDJ2NhAvTn/>

**Mondes Nouveaux**, 15 avril 2023

<https://www.instagram.com/p/CrDQ0isA17e/>

**La Marelle**, août et septembre 2022

<https://www.la-marelle.org/en-creation/residences/1124-ismael-jude-a-la-ciotat.html>

**MID&PLUS**, 15 juin 2023

<https://midetplus.fr/art-de-vivre/fragrance-voix-disent-tout-de-nous/>

**Fondation Pernod Ricard**, 23 février 2023

<https://www.youtube.com/watch?v=W36BMgRpUIA>



## MINISTÈRE DE LA CULTURE

*Liberté  
Égalité  
Fraternité*



# Psychanalyse des fleurs, dispositif littéraire et olfactif du programme "Mondes nouveaux"

ACTUALITE


SORTIES, EXPOSITIONS

PROVENCE-ALPES-CÔTE D'AZUR

TOUS PUBLICS

Publié le 06.02.2023

L'artiste Ismaël Jude propose une déambulation mélangeant écrits et senteurs à la médiathèque de Grasse.

*Psychanalyse des fleurs* est un dispositif élaboré dans le cadre du programme de soutien à la création artistique "Mondes nouveaux" du ministère de la Culture mis en place dans le cadre de France Relance. En collaboration avec le Centre des monuments nationaux et le Conservatoire du Littoral, ce dispositif littéraire et olfactif d'Ismaël Jude, est présenté à la **Villa Saint Hilaire de Grasse du 14 février au 25 mars 2023 ([médiathèque de Grasse](#) ).**

Le dispositif est composé de six stations disposées dans un espace. On s'y installe pour sentir et écouter six odeurs, les voix de trois actrices et deux acteurs interprétant des textes écrits par Ismaël Jude. À chaque station, on sent les variations olfactives subtiles de fragrances créées spécialement par la parfumeuse Kitty Shpirer. À la fois auditeur et « olfacteur », on circule librement d'une station à une autre, comme on se perd, les yeux fermés, dans un jardin méditerranéen, ou comme on retrouve un peu de l'enfance dans un espace ludique et onirique. On prend le diffuseur d'odeur dans sa main, on le porte à son nez tandis qu'une voix murmure des textes sensuels, drôles ou mélancoliques.

# Saint-Hilaire : ils proposent d'écouter les odeurs

Attendez-vous à une expérience plutôt qu'à une expo. « Psychanalyse des fleurs un dispositif littéraire et olfactif d'Ismaël Jude » sera en place jusqu'au 25 mars.

Lorsque le visiteur entrera dans l'espace, il aura le choix entre six stations. Qu'il prenne place sur les fauteuils – « en fait il s'agit d'une station mi-assise mi debout, complètement propice à l'expérience », explique Rafaëlle Bloch, scénographe qui a dessiné les sièges en question – et qu'il pose le casque sur ses oreilles pour commencer...

Tandis qu'il entendra la voix d'un acteur ou d'une actrice dérouler l'un des textes d'Ismaël Jude, il découvrira un petit bocal posé à côté du siège. Une invitation, là aussi : celle à sentir le parfum réalisé en relation avec le texte par la parfumeuse Kitty Shpirer.

Les textes sont sensuels, drôles ou mélancoliques. Ils racontent des expériences olfactives. L'écrivain Ismaël Jude en est l'auteur.

### Auditeur et olfacteur

À la fois auditeur (grâce à Kerwin Rolland, créateur sonore) et « olfacteur », le visiteur circule donc d'une station à une autre, comme dans un jardin méditerranéen. « L'expérience de sentir produit des attachements aux milieux où nous vivons. Au plus intime de notre sensation, nous retrouvons ce que nous avons



De gauche à droite : Ismaël Jude, Kerwin Rolland, Kitty, Shpirer, Rafaëlle Bloch. (Photo C. B.)

de commun avec les autres humains, et avec les autres qu'humains : les plantes, les végétaux », lit-on sur le texte de présentation de l'exposition.

Pour le reste, on a envie de vous conseiller de vous laisser porter les yeux fermés. Et de réserver au moins une heure de votre temps à ce moment.

L'œuvre a été produite par le programme « Mondes nouveaux », mis en œuvre par le ministère de la Culture dans le cadre de France Relance, en collaboration avec le Centre des monuments nationaux et le Conservatoire du Littoral. Ismaël Jude a bénéficié d'une bourse du CNL, assortie d'une période de résidence de huit semaines en août et septembre 2022 à La Marelle à Marseille.

**CHRISTÈLE BURLLOT**  
cburlot@nicematin.fr

■ Villa Saint-Hilaire rue Boursier-Mougenot (ex, 1 impasse E, bd Antoine-Maure). Pour connaître les jours et heures d'ouverture : 04.97.05.58.53.

Outre les personnes citées, Mirabelle Rousseau a collaboré à la mise en place de cette exposition réalisée grâce à Philippe Pire, directeur de la bibliothèque, Audrey Gallina, responsable de l'action culturelle et Pascale Biescheri. Pour les voix, ce sont celles des acteurs Laurent Charpentier, Céline Millat-Baumgartner, Jean-Charles Dumay, Clotilde Ramonidou et Magali Caillol.



**Vendredi 25 février**

## **Grasse : une exposition mêle le littéraire et l'olfactif**

Stimuler un maximum de sens pour toucher l'imaginaire du lecteur. "Psychanalyse des fleurs" est l'exposition d'Ismaël Jude, qui touche à l'inconscient des curieux.



"L'idée était d'amener les visiteurs découvrir le monde des fleurs. Notamment par un nouveau procédé, littéraire et olfactif. En touchant à l'inconscient de ceux-ci, en stimulant les sens", confie [Ismaël Jude](#).

Jusqu'au 25 mars, l'exposition "Psychanalyse des fleurs" transporte le visiteur à travers six stations individuelles. Les "olfacteurs" s'assoient alors avec un casque audio et découvrent le travail de la parfumeuse [Kitty Shpirer](#).

### **Un dispositif littéraire et olfactif**

"Nous avons un rapport intime à soi-même grâce à un petit diffuseur de parfum et des histoires qui peuvent varier. Pour l'enregistrement, nous avons fait appel à des acteurs qui ont prêté leur voix pour constituer ces histoires avec un maximum de jeu. J'ai eu la chance de travailler avec cinq personnes admirables et de travailler dans le grain de la voix. Il y a eu également une part importante de documentation et d'exploration à Grasse avant de faire cette exposition", explique le concepteur de l'exposition.

"J'ai eu une aide financière du programme Mondes nouveaux, qui m'a permis de développer l'idée à la capitale du parfum. C'est un projet du ministère de la Culture, suite à la période du Covid qui a été difficile pour les artistes. Et l'idée de cette exposition, c'est d'être d'abord à Grasse jusqu'au 25 mars mais aussi dans toutes les villes qui seraient intéressées par l'idée", indique l'écrivain.



## LE MOUVEMENT CULTUREL OLFACTIF



### Psychanalyse des fleurs, dispositif littéraire et olfactif aux Beaux-Arts de Paris

avril 11 : 12h00 - avril 16 : 22h00

Dans le cadre du programme de soutien à la création artistique Mondes nouveaux, mis en œuvre par le Ministère de la culture en collaboration avec les Beaux-Arts de Paris, le Centre des monuments nationaux et le Conservatoire du Littoral, est présenté *Psychanalyse des fleurs*, un dispositif littéraire et olfactif d'Ismaël Jude, écrivain, chercheur et metteur en scène.

Le dispositif est composé de six stations disposées dans un espace. On s'y installe pour sentir et écouter six odeurs, les voix de trois actrices et deux acteurs interprétant des textes écrits par Ismaël Jude. À chaque station, on sent les variations olfactives subtiles de fragrances créées spécialement par la parfumeuse Kitty Shpirer. À la fois auditeur et « olfacteur », on circule librement d'une station à une autre, comme on se perd, les yeux fermés, dans un jardin méditerranéen, ou comme on retrouve un peu de l'enfance dans un espace ludique et onirique. On prend le diffuseur d'odeur dans sa main, on le porte à son nez tandis qu'une voix murmure des textes sensuels, drôles ou mélancoliques.



## LE MOUVEMENT CULTUREL OLFACTIF

Les textes racontent des expériences olfactives. *Psychanalyse des fleurs* est une odyssée intime plurielle, une exploration des « jardins méditerranéens » d'Adonis (l'amant d'Aphrodite) à Gilles Clément (le paysagiste). Une éthique de l'odorat s'y affirme. L'expérience de sentir produit des attachements aux milieux où nous vivons. Au plus intime de notre sensation, nous retrouvons ce que nous avons de commun avec les autres humains, et avec les autres qu'humains : les plantes, les végétaux.

Inauguration le 11 avril de 17h à 22h  
Du 12 au 16 avril de 12h à 22h

Table ronde le 12 avril à 18h en présence d'Ismaël Jude suivi d'une lecture de textes inédits par Clotilde Ramondou et Céline Milliat-Baumgartner.

*Crédit photo : Chloé Devis.*



● Espace de l'Art Concret ● Centre d'art contemporain d'intérêt national

## eac. **Ismaël Jude** **Psychanalyse des Fleurs**



**22 avril • 07 mai**  
**2023**

—  
Ismaël Jude a bénéficié d'une bourse du CNL, assortie d'une période de résidence en 2022 à La Marelle à Marseille pour l'écriture de sa pièce *Psychanalyse des fleurs*.

CŒuvre produite par le programme « Mondes nouveaux » mis en œuvre par le ministère de la Culture dans le cadre de France Relance, en collaboration avec le Centre des monuments nationaux et le Conservatoire du Littoral.

**[dossier de presse • FR](#)**



## Un dispositif littéraire et olfactif

L'Espace de l'Art Concret présente, au sein de la Donation Albers-Honegger, la pièce *Psychanalyse des Fleurs* de Ismaël Jude.

Composé de 6 stations installées dans un espace, ce dispositif peut être accueilli dans un lieu d'art, un musée, une galerie, une bibliothèque, un théâtre ou tout autre espace recevant un public curieux.

À chaque station, un texte écrit par Ismaël Jude rencontre une fragrance créée spécialement par la parfumeuse Kitty Shpirer. Le groupe des six stations imaginé par la scénographe Raffaëlle Bloch compose une forêt onirique accueillante. Les sinuosités de la matière métallique et les formes organiques figurent la croissance végétale. Le dispositif sonore de Kerwin Rolland crée un jeu de superpositions. Les voix y entrent en résonance. Les récits poussent par le milieu comme des herbes nomades. Le sens n'est pas déterminé par avance, il naît du cheminement propre aux personnes qui expérimentent le dispositif.

À la fois auditeur et « olfacteur », on circule librement d'une station à une autre, comme on se perd, les yeux fermés, dans un jardin méditerranéen, ou comme on retrouve un peu de l'enfance dans un espace ludique et onirique. On prend le diffuseur d'odeur dans sa main, on le porte à son nez tandis qu'une voix murmure des textes sensuels, comiques ou mélancoliques.

Les textes racontent des expériences olfactives. *Psychanalyse des fleurs* est une odyssée intime plurielle. Une éthique de l'odorat s'y affirme. L'expérience de sentir produit des attachements aux milieux où nous vivons. Au plus intime de notre sensation, nous retrouvons ce que nous avons de commun avec les autres humains, et avec les autres qu'humains.

Le dispositif est conçu pour un public adulte.

—

- Écriture et conception **Ismaël Jude**
- Fragrances **Kitty Shpirer**
- Création sonore **Kerwin Rolland**
- Scénographie **Raffaëlle Bloch**
- Fabrication et participation à la conception **Loïc Pantaly**
- Collaboration artistique **Mirabelle Rousseau**
- avec les voix de  
**Céline Milliat-Baumgartner**  
**Magali Caillol**  
**Laurent Charpentier**  
**Jean Charles Dumay**  
**Clotilde Ramondou**

—



**7 mai 2023**



Composé de 6 stations installées dans un espace, ce dispositif peut être accueilli dans un lieu d'art, un musée, une galerie, une bibliothèque, un théâtre ou tout autre espace recevant un public curieux.

À chaque station, un texte écrit par Ismaël Jude rencontre une fragrance créée spécialement par la parfumeuse Kitty Shpirer. Le groupe des six stations imaginé par la scénographe Raffaëlle Bloch compose une forêt onirique accueillante. Les sinuosités de la matière métallique et les formes organiques figurent la croissance végétale. Le dispositif sonore de Kerwin Rolland crée un jeu de superpositions. Les voix y entrent en résonance. Les récits poussent par le milieu comme des herbes nomades. Le sens n'est pas déterminé par avance, il naît du cheminement propre aux personnes qui expérimentent le dispositif.

À la fois auditeur et « olfacteur », on circule librement d'une station à une autre, comme on se perd, les yeux fermés, dans un jardin méditerranéen, ou comme on retrouve un peu de l'enfance dans un espace ludique et onirique. On prend le diffuseur d'odeur dans sa main, on le porte à son nez tandis qu'une voix murmure des textes sensuels, comiques ou mélancoliques.

Le dispositif est conçu pour un public adulte.

Ismaël Jude a bénéficié d'une bourse du CNL, assortie d'une période de résidence en 2022 à La Marelle à Marseille pour l'écriture de sa pièce *Psychanalyse des fleurs*.

Œuvre produite par le programme « Mondes nouveaux » mis en œuvre par le ministère de la Culture dans le cadre de France Relance, en collaboration avec le Centre des monuments nationaux et le Conservatoire du Littoral.

<https://www.espacedelartconcret.fr/fr/evenement/psychanalyse-des-fleurs>

# PSYCHANALYSE DES FLEURS

## UNE APPROCHE INÉDITE À LA VILLA SAINT-HILAIRE



C'est dans la capitale mondiale des parfums que *Psychanalyse des fleurs* vient enchanter les visiteurs de la Villa Saint-Hilaire à partir du 15 février et jusqu'au 25 mars. Un dispositif littéraire et olfactif pour créer une expérience multi sensorielle hors du commun !



### POUR AVOIR UN AVANT-GOÛT

**VENDREDI 10 FÉVRIER**  
Médiathèque Charles Nègre,  
Auditorium « Le Pixel »

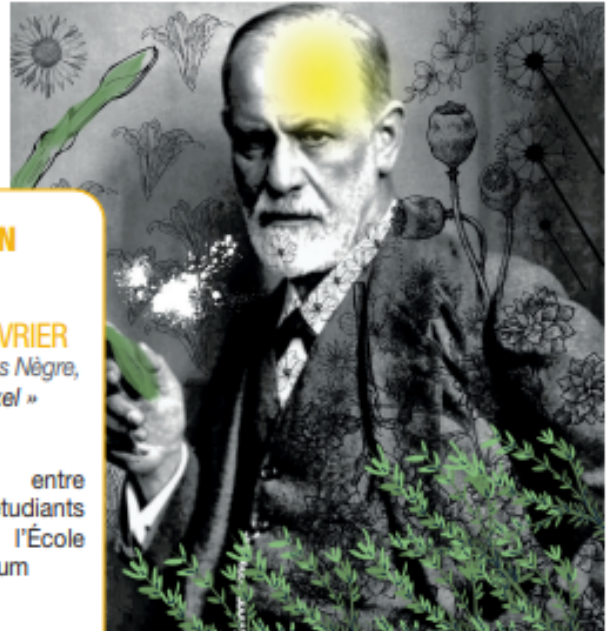
**15H30**

**Master classe** entre l'auteur et les étudiants de 1<sup>ère</sup> année de l'École Supérieure du Parfum

**DE 19H À 20H**

**Table ronde** : Terre grasse, fleurs et parfums comme sources d'inspiration littéraire et artistique  
En présence d'Ismaël JUDE, de Kitty SHPIRER et de l'association du patrimoine vivant du pays de Grasse.

Sur réservation  
Tél. 04 97 05 58 63 ou  
bibliotheque@ville-grasse.fr



À chaque station, on s'imprègne des variations olfactives subtiles et des mots qui s'y confondent. Un mariage des sons et des odeurs symbolisé par le même nom donné aux fragrances et aux textes associés. Ces derniers racontent des expériences olfactives. À la fois auditeur et « olfacteur », on circule librement d'une station à une autre, comme on se perd, les yeux fermés, dans un jardin méditerranéen, ou comme des enfants, leurs sens en éveil, explorent un espace ludique et onirique. L'odorat produit des attachements aux milieux où nous vivons. Au plus intime de nos sensations, il permet de retrouver ce que nous avons de commun avec les autres êtres humains mais aussi avec le monde animal et végétal pour tenter de créer une expérience symbiotique, confie l'auteur. Une expérience inédite à vivre dès le 15 février.

Produite par le programme « Mondes nouveaux » et mise en œuvre par le ministère de la Culture dans le cadre de France Relance, en collaboration avec le Centre des Monuments Nationaux et le Conservatoire du Littoral, *Psychanalyse des Fleurs* vient questionner notre nez !

Rien d'étonnant alors à ce que l'œuvre soit inaugurée à Grasse où son concepteur, Ismaël JUDE, écrivain, a d'ailleurs fait ses recherches sur l'odorat et les parfums. Un dispositif estampillé par la Ville de Grasse de nombreuses façons puisque c'est la parfumeuse grasseoise Kitty SHPIRER qui a créé les fragrances utilisées pour l'occasion. Six au total pour six instants uniques qui sont

proposés dans six stations, savamment conçues par l'apport de Loïc PANTALY, constructeur, Raphaëlle BLOCH, scénographe et Ismaël JUDE, auteur et concepteur. Des espaces dans lesquels on s'installe pour humer une odeur et écouter simultanément les voix de trois actrices et deux acteurs interprétant des textes écrits par Ismaël JUDE. On prend le diffuseur d'odeur dans sa main, on le porte à son nez tandis qu'une voix murmure des textes comiques, mélancoliques ou encore sensuels, explique l'auteur, concepteur du dispositif qui précise dans le même temps que l'œuvre est plus adaptée à un public adulte.

### MARDI 14 FÉVRIER À PARTIR DE 17H

Villa Saint-Hilaire  
Vernissage de *Psychanalyse des fleurs* en présence d'Ismaël JUDE et de son équipe.

Sur inscription  
Tél. 04 97 05 58 53  
bibliotheque@ville-grasse.fr

# ELLE

ELLE BEAUTE



*Enquête*

## LES PARFUMS DE LA VOIX

*Confirmé par  
les **NEUROSCIENCES**,  
le lien inattendu entre  
odeurs et tessiture permet  
d'affirmer au plus près  
sa **PERSONNALITÉ**.*

*Explications* ●

PAR LISE BOUILLY

C'est pendant un récital du contre-ténor Andreas Scholl que la parfumeuse et artiste Kitty Shpiner a commencé à imaginer la formule d'Aria Sublime. « J'écoutais en boucle Andreas depuis un an quand j'ai eu l'occasion de le voir en concert, se souvient-elle. Sa voix à la fois cristalline et puissante m'a profondément touchée et procuré des sensations olfactives vertigineuses. J'ai sorti un stylo et un carnet pour ne pas oublier les fragrances qu'elle m'évoquait. » Peu de temps après, Kitty Shpiner a présenté au contre-ténor une ébauche de son parfum. « Alors que je l'interrogeais sur les odeurs qu'il aimait, il en a énuméré spontanément certaines qui entrent dans sa composition, comme les notes boisées, de réglisse et de jasmin. Ça m'a semblé extraordinaire... » Cette concordance voix-parfum est également à l'origine de l'ouvrage « Le Parfum et la Voix, une rencontre inattendue », d'Annick Le Guéner et Bruno Fourn (éd. Odile Jacob). Annick Le Guéner, historienne des odeurs, de l'odorat et du parfum, raconte : « Bruno Fourn, à la tête d'un riche fonds d'archives sonores, m'a entendu un jour parler du parfum lors d'une émission de radio et a éprouvé la sensation étrange – qui lui a semblé folle ! – que ma voix résonnait ●●●

AVI D'OOV IN IANSH/BLAUEUS EDITION

# ELLE

ELLE BEAUTE

●●● comme un accord de girofle et d'ylang-ylang. Il m'a contactée, et l'idée qu'il puisse y avoir des correspondances voix-parfum m'a séduite. Des recherches sur le sujet nous ont appris que de tels liens existent depuis toujours dans la littérature, les religions, la psychanalyse, le langage – au XIII<sup>e</sup> siècle, "sentir" veut aussi dire "entendre"...»

## L'éclairage DES NEUROSCIENCES

Associer des odeurs à une voix relève de la synesthésie, un phénomène neurologique qui sollicite au moins deux sens de façon involontaire, et qui pourrait concerner 1 à 4% de la population. « On connaît ce phénomène depuis l'Antiquité mais il était jusqu'ici délaissé par la science, tant les odeurs et la voix étaient taboues et assimilées dans les trois grandes religions monothéistes au désir et à la sexualité, explique Annick Le Guéner. Le christianisme, par exemple, a longtemps considéré les odeurs comme des attributs sexuels sources de désir, et les femmes étaient priées de ne pas se parfumer. L'islam parle d'"adultère des oreilles", qui recouvre le fait d'être sensible à une voix sensuelle qui n'est pas celle de son époux ou de son épouse. » Ce n'est que depuis les années 2000 que les chercheurs étudient la synesthésie audio-olfactive. « Parmi les travaux les plus remarquables, on peut citer ceux des Américains Daniel Wesson et Donald Wilson, qui, en 2010, ont observé que certains neurones olfactifs étaient sensibles à la fois au son et à l'odeur et que l'exposition au bruit intensifiait l'odorat, commente Annick Le Guéner. Une convergence olfacto-auditive baptisée "smound", contraction des mots "smell" et "sound". En France, les neurobiologistes Jean-Didier Vincent et Pierre-Marie Ueda ont constaté, quant à eux, que le rhinencéphale, notre cerveau olfactif, accueille également des sensations auditives dans un contexte de mémoire ou d'affectivité. Grâce à l'IRM, il a aussi été démontré que les neurones olfactifs peuvent s'activer à la simple énonciation d'une odeur. »

## Au plus près DE NOTRE IDENTITÉ

Voix et odeurs ont, par ailleurs, en commun de nous échapper – on n'entend jamais réellement notre voix, pas plus qu'on ne maîtrise nos odeurs corporelles – et qu'elles sont « un juste reflet de notre personnalité, de notre identité et de nos émotions, poursuit Annick Le Guéner. Le psychanalyste Didier Anzieu s'était ainsi intéressé aux odeurs désagréables émises par ses patients lors de leur thérapie, qui, selon lui, exprimaient ce qu'ils ne parvenaient pas à formuler avec des mots. Quant à la psychanalyste Florence Lautrédou, elle relate avoir reçu

en consultation une fillette de 8 ans qui retrouvait régulièrement sa voix d'enfant de 4 ans. Et pour cause : elle tentait inconsciemment de réactiver la période où ses parents n'étaient pas séparés. » Ce sont aussi la voix et les parfums qui évoquent avec le plus d'acuité un être disparu. Anne Goscinny, fille de l'auteur de bandes dessinées, décédé alors qu'elle n'avait que 9 ans, « raconte avoir aspergé son téléviseur du parfum que son père portait quotidiennement en le voyant à l'écran. Une façon de raviver son souvenir », suggère Annick Le Guéner.

## À chaque voix SON PARFUM

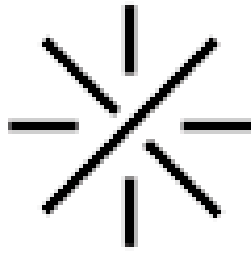
Si voix et parfums sont de fidèles marqueurs de notre personnalité, une voix qui ne correspond plus à son tempérament peut être source de souffrance... que le parfum peut adoucir. Valérie Lange, thérapeute de la voix et passionnée de parfums, l'atteste : « Une patiente à la voix grave et éraillée en raison d'une pathologie sur les plis vocaux voulait retrouver une tessiture plus féminine. Or, pour compenser cette perte de féminité, j'avais remarqué qu'elle portait intuitivement un parfum léger. Au contraire, un de mes patients au physique imposant tentait de contrebalancer sa voix très aiguë avec des parfums capiteux... » Ces constats encouragent alors la thérapeute à créer la méthode « Concordance voix/parfum ». Le principe ? Déterminer, au cours d'un entretien, la carte d'identité olfactive de la personne qui consulte, c'est-à-dire les fragrances correspondant à sa voix et à son identité – la plupart du

temps hors pathologie vocale. L'idée ? « Il s'agit de s'affranchir des messages marketing qui nous poussent vers des parfums portés par le plus grand nombre pour identifier "son" parfum, qu'il soit de niche ou de grande parfumerie, qu'il sublime notre personnalité ou en compense les failles... » Sylvaine Delacourte, directrice de la création des parfums chez Guerlain pendant quinze ans avant de fonder sa marque et de créer des parfums sur mesure, tient toujours compte de la voix lors de ses consultations : « Les voix graves, rauques, qui prennent de la place, s'accordent aux senteurs chyprées, boisées des parfums presque masculins ; les voix douces apprécient les parfums fleuris, poudrés ; les voix joyeuses, pétillantes s'harmonisent avec les notes hespéridées et fruitées. »

« Cette odeur, c'est moi ! » s'est enthousiasmé Andreas Scholl lorsque Kitty Shpírer lui a présenté Aria Sublime. « Très ému et alors qu'il ne se parfumait jamais, il a souhaité la porter, confie la créatrice. Et il a composé en retour un morceau de musique inspiré par ses effluves... que les personnes qui achetaient le parfum, lors de son lancement en Allemagne, en 2013, pouvaient écouter via un QR code. » Une jolie façon de vivre une expérience de synesthésie voix-parfum... ●

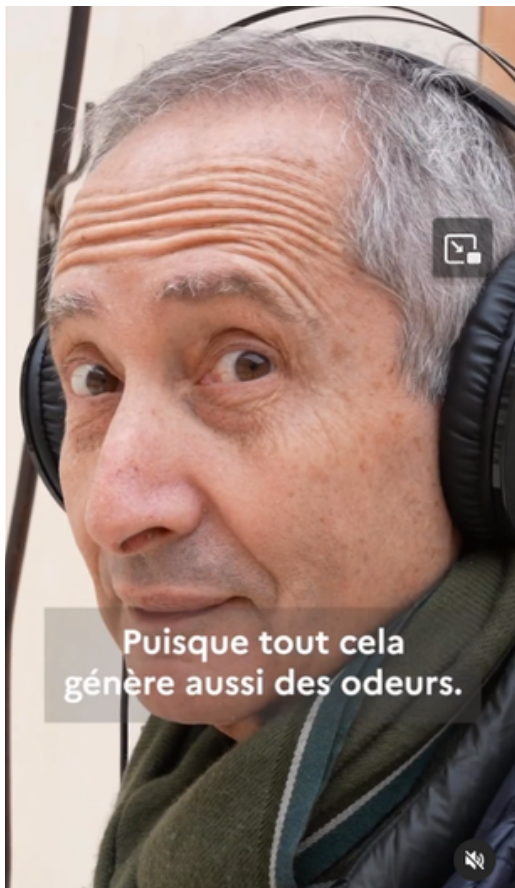
## VARIATIONS OLFACTIVES

Ludique et onirique, le dispositif « Psychanalyse des fleurs », proposé par Ismaël Jude et Kitty Shpírer, entraîne le visiteur dans une balade olfactive et littéraire. Du 10 février au 10 mars, à Grasse (06). [fr.kittyspírer.com](http://fr.kittyspírer.com)



# MONDES NOUVEAUX

15 avril 2023



mondes\_nouveaux  
Audio d'origine



mondes\_nouveaux Bernard Blistène, président du comité artistique Mondes nouveaux, nous entraîne à travers les @beauxartsparis à l'occasion du Rendez-vous artistique, et nous présente les œuvres d'Ismaël Jude, de Sabine Mirlesse et l'exposition de l'Atelier Julien Creuzet.

@pag.ismaeljude @sabine\_mirlesse @julien.creuzet  
@ernest\_breleur @gumby @artincidence\_martinique  
@annabel\_guedrat @kolectif13 @jeanmarcbullet\_atelier  
@maroussiapourpoint @audrey\_phibel

Retrouvez toute la programmation en cliquant sur le lien en bio

@lecmn @conservatoiredulittoral @culture\_gouv

#mondesnouveaux #beauxartsdeparis #culture #beauxartsparis  
#art #artcontemporain #ecoledart #VivreLaCulture

10 sem



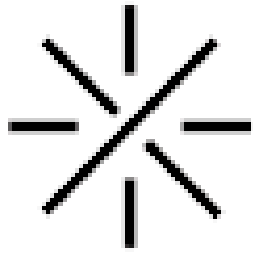
Aimé par claire.fercak et 291 autres personnes

AVRIL 15



Ajouter un commentaire...

Publier



# MONDES NOUVEAUX

15 avril 2023



mondes\_nouveaux Cinquième jour du Rendez-vous artistique  
Mondes nouveaux x @beauxartsparis

Au programme :

- À partir de 12h :
- Pique-nique lecture avec @lesstudiosbobert
- À partir de 14h :
- Rencontres - performances avec Ronan de Calan et Bernard Blistène
- Rencontre avec @gallechoisne, menée par Emma Lezier
- À 15h30 :
- Performance chorégraphique One time de @\_ola\_maciejewska\_ et @giovanmassoni en partenariat avec @camp\_capsuleartistique et @atelierhuynh
- À 18h15 :
- Performance @felicia\_atkinson
- À 19h :
- Rencontre @hi\_franksmith et Bernard Blistène
- À 20h :
- Performance @marinfouque

# LA MARELLE

RÉSIDENCES D'ÉCRITURE - ACTIONS LITTÉRAIRES - ÉDITIONS

Août et septembre 2022

## À écouter...

### La première chose que je peux vous dire...



LA PREMIÈRE CHOSE QUE JE PEUX VOUS DIRE • EPISODE 47  
**La 1ère chose que je peux vous dire | Ismaël Jude**

00:00 | 30:17

SUBSCRIBE SHARE MORE INFO Transistor

The image shows a podcast player interface. On the left is a square cover art with a black background, a white silhouette of a person sitting on a stack of books, and the text 'GRENUILLE ÉDITIONS' at the top and 'La première chose que je peux vous dire' at the bottom. To the right of the cover art is a play button icon, a progress bar, volume and speed control icons, and a '1x' speed indicator. Below the player are 'SUBSCRIBE', 'SHARE', and 'MORE INFO' buttons, and a 'Transistor' logo in the bottom right corner.

Un entretien avec Ismaël Jude autour de la revue de La Marelle. Une rencontre animée par Roxana Hashemi, enregistrée en studio à la Friche la Belle de Mai, diffusée sur les ondes de Radio Grenouille et en podcast sur la plateforme Transistor.

<https://www.la-marelle.org/en-creation/residences/1124-ismael-jude-a-la-ciotat.html>



# MID & PLUS

UN REGARD POSITIF ET CRÉATIF SUR LE MONDE AU FÉMININ



Une concordance invisible existerait entre le parfum et la voix. On pourrait penser que seuls les nez, les chimistes ou les spécialistes de l'odorat peuvent la percevoir, mais en écoutant les voix de chanteur d'opéra ou de chanteuse de jazz, on peut déceler les parfums qui leur sont intimement rattachés.

## Des liens historiques

Hier, dans les religions comme le christianisme, les odeurs étaient considérées comme des attributs sexuels, sources de désir, à tel point que les femmes étaient priées de ne pas se parfumer ! L'islam parle lui d'« *adultère des oreilles* » pour évoquer qu'être sensible à une voix sensuelle qui n'est pas celle de son époux ou de son épouse est répréhensible. Même dans le langage du 12<sup>ème</sup> siècle déjà, sentir voulait dire entendre. Associer les odeurs à une voix relève de la synesthésie, un phénomène neurologique qui sollicite au moins deux sens de manière involontaire et qui concernerait de 1 à 4% de la population. Des chercheurs américains ont constaté que certains neurones olfactifs étaient sensibles à la fois au son et à l'odeur, une convergence qui porte le nom de « *smound* », contraction de « *smell* » et « *sound* ».

---

# MID & PLUS

UN REGARD POSITIF ET CRÉATIF SUR LE MONDE AU FÉMININ

## Des marqueurs de notre personnalité

Si on ne sent pas sa propre odeur, transpiration, excès de parfum ou mauvaise hygiène, on entend encore moins sa vraie voix, celle que les autres perçoivent. Mais si on peut essayer de dominer ses inflexions, il est plus difficile de maîtriser ses odeurs corporelles. Et pourtant, elles reflètent notre personnalité, dessinent les contours de notre identité et divulguent inconsciemment nos émotions. Écouter la voix d'êtres disparus, famille proche ou personnalités de la chanson ou du théâtre, nous procure toujours une émotion palpable. Des thérapeutes se servent de cette relation silencieuse pour déterminer, au cours d'un entretien avec leur patient, sa carte d'identité olfactive et trouver les fragrances qui correspondent à sa voix.

## À chaque voix, son parfum

Les voix rauques ou graves devraient porter des senteurs chyprées ou boisées, les voix douces se tourner vers les parfums fleuris et poudrés et les voix toniques et joyeuses adopter des notes fruitées ou hespéridées. Kitty Shpirer\*, créatrice de parfums, a présenté un mélange de sa composition au contre-ténor Andreas Scholl après avoir écouté son récital, inspirée par sa voix cristalline et elle a créé, alors qu'il ne se parfumait jamais, une fragrance à base de réglisse, de jasmin et de notes boisées. « *Cette odeur, c'est moi* » a-t-il reconnu. Le bon sens nous fait dire justement « *Je ne peux plus le sentir !* ». Le parfum annonce parfois l'arrivée d'une personne, en dévoilant son identité avant même de la voir, un foulard garde le parfum d'une personne chère, faut-il s'en inquiéter si on ne le sent plus ?

Le parfum dit parfois ce que l'on ne sait pas dire comme il permet en un instant de saisir l'autre de manière instinctive, je dirai presque animale ! Et vous, connaissez-vous le parfum qui dit tout de vous ?

Vicky Sommet

\**Psychanalyse des fleurs*, dispositif littéraire et olfactif d'Ismaël Jude en collaboration avec Kitty Shpirer. De mars à mai au Domaine du Rayol au Rayol-Canadel (Var) et de mai à juillet à la Villa Kérylos à Beaulieu-sur-Mer (Alpes Maritimes).



23 Février 2023



Rechercher



Mondes Nouveaux #3 / Anthologie (du grec, action de cueillir des fleurs)



Fondation Pernod Ricard  
580 abonnés

S'abonner

👍 2



🔗 Partager



<https://www.youtube.com/watch?v=W36BMgRpUIA>

# CONTACTS

**Ismaël Jude**

Auteur et créateur du projet Psychanalyse des fleurs

[ismaeljude@gmail.com](mailto:ismaeljude@gmail.com)

**Kitty Shpirer**

Fragrances

[kshpirer@gmail.com](mailto:kshpirer@gmail.com)

**Kerwin Rolland**

Création sonore

[kerwinrolland@gmail.com](mailto:kerwinrolland@gmail.com)

**Raffaëlle Bloch**

Scénographie

[raphaellebloch@gmail.com](mailto:raphaellebloch@gmail.com)

**Jean-Noël**

photographe

**Compagnie T.O.C.**

Maison des Associations du 18 ème

15 Passage Ramey 75018 Paris

Mirabelle Rousseau, directrice artistique

[mirabelle.rousseau@gmail.com](mailto:mirabelle.rousseau@gmail.com)

Vincent Larmet, administrateur

[prod.letoc@gmail.com](mailto:prod.letoc@gmail.com)

Marie Eve Dorléans, chargée de production

[diff.letoc@gmail.com](mailto:diff.letoc@gmail.com)

le \_\_\_\_\_ T.O.C.

**Compagnie T.O.C.**

MVAC du XVIIIe 15 Passage Ramey - 75018 Paris

[compagnietoc@gmail.com](mailto:compagnietoc@gmail.com) | [www.letoc.fr](http://www.letoc.fr)